

延長パネル オプション

RKPO07Z 取扱説明書

東芝産業機器システム株式会社

お願い

1. この取扱説明書は、実際に延長パネルをご使用になる方のお手元に必ず届くようお取り計らいください。
2. 延長パネルをご使用になる前に本書を必ずよくお読みください。お読みになったあとは、お使いになるお客様のお手元に保管していただき、今後の保守・点検にお役立てください。
3. 本書はお断りなしに記載内容を変更することがあります。ご了承ください。

最新の情報は東芝インバータホームページ（<http://www.inverter.co.jp/>）にて閲覧可能です。

安全上のご注意

インバータ本体および取扱説明書には、お使いになるかたや他人への危害と財産の損害を未然に防ぎ、安全に正しく使用していただくために、重要な内容を記載しています。

インバータ本体付属取扱説明書に記載の安全上の注意、表示、および図記号などを良く理解してから本文をお読みになり、記載事項をお守りください。

操作、設定については接続するインバータ本体の取扱説明書を参照ください。

■用途限定について

警告



- ▼ 本製品を適用可能な弊社産業用インバータ以外に使用しない
それ以外に使用すると事故の原因となります。

■取扱全般・配線・据付について

警告



- ▼ 分解・改造・修理しない 感電・火災・けがの原因となります。修理は販売店 またはサービス窓口にご依頼ください。



- ▼ 内部に物（電線くず、棒、針金など）を入れたり、差し込んだりしない
感電・火災の原因となります。
- ▼ 水などの液体をかけた後、濡れた手で触れたりしない 感電・火災の原因となります。
- ▼ 損傷したり、部品が欠けたりしている場合は、据え付け運転しない
感電・火災の原因となります。販売店 またはサービス窓口へ修理をご依頼ください。



- ▼ もし、煙が出ている、変なにおいがする、表示しない、異常音がするなどの異常が発生した場合は、すぐに入力電源を遮断（OFF、切）する
そのまま使用すると、火災の原因となります。販売店 またはサービス窓口へ修理をご依頼ください。
- ▼ システム仕様に合わせた緊急停止装置およびインターロックを設ける
緊急停止装置およびインターロックを設けないと、延長パネルだけでは緊急停止できず、けが・事故の原因となります。

注意



- ▼ 振動の大きいところに取り付けない
本体が落下し、けがの原因となります。

通知



- ▼ 衝撃（落下など）を加えない 破損、誤動作の原因となります。
- ▼ LANや電話用モジュラーなどと接続しない 故障・事故の原因となります。
- ▼ 伝送ケーブルまたは、接続コネクタを引っ張らない 破損、誤動作の原因となります。



- ▼ 取扱説明書に定められた環境条件で使用する
それ以外の条件で使用するると故障の原因となります。
- ▼ オプション接続用ケーブルは弊社指定品を使用する
それ以外を使用すると、故障、誤動作の原因となります。

■廃棄について

注意



- ▼ 本製品を破棄する場合は、専門の廃棄物処理業者(*)に依頼する
依頼せずに処理すると、有毒ガスの発生により事故の原因となります。
- (*) 専門の廃棄物処理業者とは、「産業廃棄物収集運搬業者」、「産業廃棄物処分業者」をいいます。産業廃棄物の収集・運搬及び処分は認可を受けていない者が行くと、法律により罰せられます。（「廃棄物の処理及び清掃に関する法律」）

付属品の確認

本延長パネルは、ユニットの他に次の付属品で構成されています。ご確認ください。

- (1) 延長パネル 取扱説明書 (E6581592)本ドキュメント
- (2) キー誤操作防止カバー1 個
- (3) ユニット取り付け用ネジ (M3×10mm)4 本
(締め付けトルク: 0.6Nm)

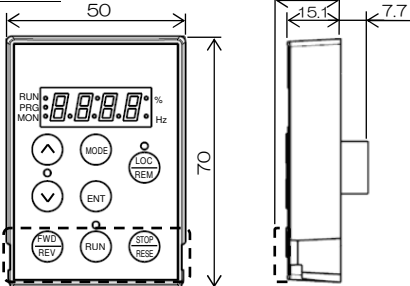
■別売り品 以下は本ユニットに同梱されていません。別途お買い求めください。

ケーブル形式: CAB0071(1m), CAB0073(3m), CAB0075(5m)

※本ケーブルで、延長パネル表面のコネクタと、インバータ本体の通信コネクタを接続してください。

外形図

■外形図



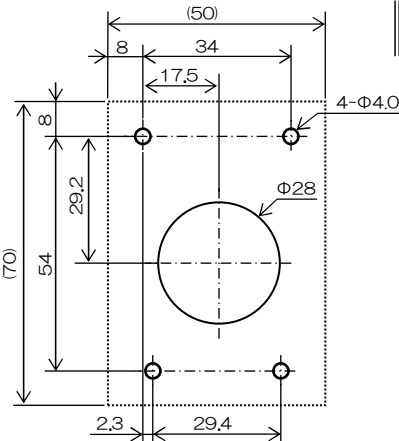
単位: mm
本体色: RAL 7016
パネル色: PANTONE 426C
概略質量: 39g

※破線はキー誤操作防止カバーの取り付け位置を示しています

操作キー	機能
[RUN], [STOP / RESET]	RUN: 運転 ^{①)} 、STOP/RESET: 停止 ^{②)} トリップ時にSTOP/RESET キー2回でリセット
[▲], [▼]	設定変更のアップ、ダウンなど
[MODE], [ENT]	インバータ本体の、MODE キー、ENT キーと同様
[FWD / REV], [LOC / REM]	機能は、インバータシリーズにより異なります。内容や設定は、本体の取扱説明書を参照ください。 FWD/REV はパネル運転の正逆転切換えなど、LOC/REM はローカル/リモート切換えなどに使用

注) パラメータ設定が必要です。パネル（延長パネル）を選択した場合に有効です。

■パネルカット寸法



(ユニット前面図)

単位: mm

適合板厚: 3mm以下

サービス窓口へ連絡する前に

■トリップ表示

表示	内容	対策
A-17	A-17	パネルキー異常 [RUN]または[STOP]キーを20秒以上押し続けます。 操作パネルをチェックしてください。
COMM	COME	通信異常 インバータとの通信ケーブル接続、インバータの通信パラメータ(FREQ)を確認してください。 異常原因が解除された場合には自動的に延長パネル操作が復帰します。 異常がなく、リセットしても再度表示する場合には修理が必要です。
CPU E	CPU E	CPU 異常 リセットしても、再度表示する場合には修理が必要です。
RAM E	RAM E	RAM 異常
ROM E	ROM E	ROM 異常

機器の仕様

項目	仕様
形式	RKPO07Z
適用機種	VF-FS1、VF-nC3、VF-S15、VF-AS3J、VF-AS3 ※1, ※2
通信設定	プロトコル: Modbus-RTU 通信速度: 9600、19200、38400bps (自動検出) パリティ: 偶数、奇数、無し (自動検出)
使用環境	屋内 (直射日光や腐食性ガス、爆発性ガス、可燃性ガス、オイルミスト、じんあい、金属粉、研削液などのないこと)
使用温度	-10~+60℃
保存温度	-25~+70℃
相対湿度	20~93% (結露および蒸気のないこと)
標高	3000m 以下
振動	5.9m/s ² (0.6G) 以下 (10~55Hz) (JIS C 60068-2-6 準拠)
保護等級	IP54 (平坦な盤面取り付け時) ※3

※1: 最新の適用機種は、各インバータ本体の取扱説明書で確認してください。

※2: VF-FS1 に適用する場合は、FREQ=1 (Modbus RTU) を設定してください。

※3: 取り付け面の状態に依存しますので、お客様の最終製品にて適合性を確認してください。

保証

■無償保証期間

製品の無償保証期間は、製品ご購入後12ヶ月または製造から18ヶ月のいずれか早く到達する期間となります。

また、当社サービス部門での修理品の保証期間は、修理前の無償保証期間を超えることはありません。

■無償保証の範囲

保証期間中に、当社側の責任により故障が発生した場合、お買い上げの販売店または取扱説明書に記載のサービス窓口を通じて、製品をご返却いただき、故障部分の交換または修理を無償で実施させていただきます。

保証はご購入品および納入品単体に限りません。

保証期間内であっても、次のような場合は有償修理となります。

- ・製品をご返却いただけない場合の交換、修理
- ・ご使用上の誤り、および不当な修理や改造による故障および損傷
- ・お買い上げ後の落下、運送上の事故、および運送上の取扱い(衝撃処理等)による故障および損傷
- ・火災、塩害、ガス害、地震、風水害、落雷、電圧異常およびその他の天変地異、不可抗力による外部要因を原因とする故障および損傷
- ・カタログ、取扱説明書などに記載されている以外の不適当な条件、環境、取扱い、製品本来の使用法以外にて使用した場合の故障および損傷
- ・取扱説明書などに記載されている寿命部品などが正しく保守、交換されていないことによる故障および損傷
- ・当社製品がお客様の機器に組み込まれて使用された場合、お客様の機器またはソフトウェア設計など、当社製品以外の原因による故障および損傷
- ・当社製品がお客様の機器に組み込まれて使用された場合、お客様の機器が受けている法的規制による安全装置、または、業界通念上備えられているべきと判断される機能・構造などを備えていなければ回避できたと考えられる故障
- ・出荷時点の技術水準では予測できなかった事象に起因する故障および損傷

■保証の除外

保証期間の内外を問わず、以下の内容については当社保証範囲外とさせていただきます。

- ・当社の責に帰することができない事由から生じた損害の補償
- ・当社製品の故障に起因するお客様の機会損失、逸失利益の補償
- ・当社の予見可能性の有無を問わず特別の事情から生じた損害、二次損害、事故補償、当社製品以外への損傷およびその他の業務に対する一切の責任、補償
- ・お客様による交換作業および交換後の現地機器の再調整、立ち上げ試運転、立会業務およびその他の業務に対する一切の補償

■生産中止後の修理期間

製品の生産中止情報および製品修理(有償)については、お買い上げの販売店または当社サービス窓口へご確認ください。

■海外サービス

上記内容は、日本国内における対応となります。日本以外での製品修理をご希望の場合は、お買い上げの販売店または当社サービス窓口へ別途ご相談ください。

